



las infraestructuras del siglo XXI



Entrevista *conseller* Nadal:
"Nuestro paradigma
es el país en red"

Sudáfrica, la entrada
al continente negro

Catalunya mira hacia Asia

BS Europa

Entren en el servicio sin fronteras

Nuestros servicios, a su alcance en cualquier país de Europa.

El Grupo Banco Sabadell está preparado para dar una ventaja competitiva a su empresa. Mediante BS Europa le ofrecemos atención personalizada a través de nuestra

red de sucursales, oficinas de representación y acuerdos internacionales para Europa Central y Oriental.

Solicite más información en BSEuropa@bancsabadell.com.

Sumario

- 04 En portada:
Infraestructuras del siglo XXI
- 12 Especial Sudáfrica,
un mercado inexplorado pero asequible



- 16 ¿Quién se acuerda de China?
- 19 La excesiva dependencia del petróleo
- 22 Apuntes
- 24 Agenda

carta abierta

infraestructuras necesarias

“Durante años, las empresas de Catalunya han demostrado una gran capacidad exportadora. Sin embargo, en el actual contexto mundial, nuestras empresas afrontan mayores dificultades al no disponer Catalunya de unas infraestructuras adecuadas”

En un mercado cada día más globalizado, la competencia entre empresas aún es mayor. Para ganar o simplemente no perder competitividad, ya no dependemos sólo de los costes de producción. El tiempo de respuesta es fundamental, ya que las empresas trabajan sin grandes stocks. Esto nos obliga a ser más rápidos en el suministro de materias primas y en la entrega del producto ya acabado. La apuesta por lo que se denomina el *just in time* da un gran protagonismo a la logística, lo que también requiere disponer de las infraestructuras adecuadas para poder garantizar los plazos de entrega. Durante años, las empresas de Catalunya han demostrado una gran capacidad exportadora. Sin embargo, en el actual contexto mundial, nuestras empresas afrontan mayores dificultades al no disponer Catalunya de unas infraestructuras adecuadas. Hoy en día la carretera todavía es el principal medio de transporte de las mercancías. La falta de una red viaria de conexión internacional en condiciones, obliga a utilizar la autopista de peaje, lo que repercute en el precio final del producto. Además, dos de los grandes ejes viarios de Catalunya como son la AP-2 y AP-7 están mal conectados con la red secundaria de carreteras, lo que supone otro revés para aquellas empresas situadas fuera de los grandes cinturones urbanos. Si no se pone remedio, a corto o medio plazo algunas de estas empresas abandonarán sus actuales ubicaciones para establecerse en otras zonas mejor comunicadas, lo que acentuaría aún más el desequilibrio territorial actual de Catalunya. Va siendo hora de que el Gobierno del Estado destine los recursos necesarios para acabar con el déficit histórico de infraestructuras que tiene Catalunya. Hasta ahora las inversiones realizadas en este sentido han estado muy por debajo del peso del PIB catalán. No sólo se debe abordar con urgencia el desdoblamiento de la AP-2 y de la red viaria secundaria. También es imprescindible la construcción del cuarto cinturón de Barcelona y una mejora de las redes ferroviarias que permitan liberar la congestión que sufren las carreteras, así como potenciar en el transporte de mercancías los puertos de Palamós y Tarragona y los aeropuertos de Girona, Reus y Barcelona, ahora que se ha puesto en marcha la tercera pista. Finalmente, cabe destacar que unido a todo este tema logístico, también es imprescindible para nuestras empresas obtener la máxima eficiencia en suministro eléctrico y telecomunicaciones.

Joan Puig Valls
Presidente de la Cámara de Comercio de Sant Feliu de Guíxols

Promesas, promesas, promesas

Si hay algo en que la clase política, organizaciones empresariales y sindicatos coinciden es que Catalunya sufre, desde hace años, un importante déficit en infraestructuras que está ahogando su tradicional capacidad de arrastre de la economía española.

Esa merma inversora del Estado ha provocado, además de que cada año se analicen con lupa los Presupuestos Generales del Estado con la esperanza de ver cumplidas las promesas que inviertan esa tendencia, que se haya instalado en el Principat, especialmente en algunos sectores del mundo económico y empresarial, “un sentimiento difuso de que Catalunya está perdiendo la capacidad de liderazgo y el peso específico con relación al resto del Estado”, según se recogía hace unos meses en un documento interno de la Cámara de Barcelona.

En ese mismo documento podía leerse que “nuestro mapa de comunicaciones no es propio de una región puntera en el desarrollo económico y que aspira a ser uno de los puntos de conexión de Europa con la economía global”. Esa misma opinión, la comparte Joan Horaci Simó, presidente de la Cámara de Lleida y de la Comisión de Ordenación del Territorio del Consell General de Cambres de Catalunya.

Simó entiende que es lógica, tanto la “preocupación” existente en el mundo cameral y empresarial por la actual situación como la “demanda y la reivindicación” constante en pos de unas mejores y más modernas infraestructuras que pongan punto final a “esta discriminación que afecta tan negativamente a la economía catalana”.

En este sentido, no debe olvidarse que el desarrollo económico de Catalunya depende, en gran medida, de la capacidad de atraer nuevas actividades económicas en condiciones, esto es, con buenas conexiones con el mercado exterior y para ello son necesarios nuevas y bue-

nas infraestructuras. Eso sí, para Simó, éstas han de plantearse de tal manera que se “favorezca la intermodalidad”.

El AVE que no llega

El presidente de la Cámara de Lleida entiende que, además, es necesaria también una política que permita conectar todas las capitales catalanas con los dos grandes puertos, y que éstos, Barcelona y Tarragona, respetando su autonomía, pudieran especializarse de tal manera que se acrecentara una sana complementariedad y no una absurda compe-

El problema real es que las infraestructuras se realizan en función de las necesidades del momento, con lo cual, cuando éstas se ejecutan, las necesidades son mayores

tencia en la que se desperdiciasen no pocos esfuerzos y dinero.

Simó cree que hay situaciones que son insostenibles. Una de ellas es la actual AP-7, esta autopista “no puede absorber más tráfico rodado de mercancías y está próxima al colapso”. Urge el desdoblamiento de la N-II a su paso por las comarcas gerundenses.

Lo mismo se puede decir de la AP-7 a su paso por las comarcas tarraconenses. Las demandas para desdoblarse la N-340 son constantes y hasta la fecha poco o nada se ha hecho. La Cámara de

Tarragona se pronunció recientemente con contundencia. En pocas palabras, los responsables camerales entienden que “olvidar un año más esta actuación”, considerada imprescindible, “sólo conseguiría asfixiar el potencial económico de estas comarcas”. En ese sentido, hace unas semanas, la ministra de Fomento, Magdalena Álvarez, sorprendió con una propuesta para ejecutar la obra, para lo que se han adjudicado ya cerca de 95 MEUR.

Por lo que se refiere a las comarcas leridanas, la autovía de Lleida a Francia es, o debería ser, también un objetivo primordial. El problema, en este caso, es que la zona francesa del Pirineo sufre también el abandono o el olvido de las autoridades de París. Otra de las obras pendientes es la línea del AVE. Después de años de espera, esta faraónica obra se acerca a Barcelona, pero de nada serviría ese importante esfuerzo inversor, en opinión de las Cámaras, si la línea no se conectase con el aeropuerto de El Prat y si el ancho de vía europeo no sirviese para dar salida no sólo a los viajeros sino también a las mercancías. En todo caso, aquí, la responsabilidad no es sólo del Gobierno español, sino también del francés, que hasta la fecha no ha mostrado gran interés por llevar adelante la obra. De ahí los muchos años de dilación y espera.

Divergencias catalanas

Ahora bien, no es menos cierto que no toda la culpa la tiene “Madrid”. Por mucho que el Gobierno central muestre una cicatería perenne, lo cierto es que el Govern tampoco es capaz de dar respuesta a algunas demandas empresariales y camerales. El mejor ejemplo es

el cuarto cinturón. La futura B-40 debería ser una realidad a corto o medio plazo, pero las divergencias entre los miembros del Tripartito pueden provocar que esta infraestructura vital para descongestionar la zona metropolitana de la Ciudad Condal quede a medias.

Parece seguro que la circunvalación en su parte Sur, la que uniría el Vallès Occidental con el Baix Llobregat, se acometerá con toda seguridad. Lo que está en el aire es lo que sería la pata Norte, la que cerraría el anillo y que iría del Vallès Occidental al Oriental. La “sostenibilidad” es el argumento esgrimido tanto por Iniciativa y por Esquerra, ambos socios del Tripartito, para oponerse a su construcción. La misma oposición que en el famoso y casi olvidado túnel de Bracons.

De lo que no cabe la menor duda es que los procesos de producción indus-

Por mucho que el Gobierno central muestre una cicatería perenne, lo cierto es que el Govern tampoco es capaz de dar respuesta a algunas demandas empresariales

trial actuales, en los que prima la gestión de los stocks, así como el *just in time*, obligan a disponer de una red de infraestructuras completa y bien diseñada en la que, tal y como afirma Simó, la intermodalidad esté asegurada.

No hay que olvidar que las necesidades actuales de la industria catalana han cambiado considerablemente en los últimos años. Si bien en los últimos 4 lustros la población sólo ha crecido un 12 %, la actividad económica, en términos del PIB, se ha doblado, y la movilidad, triplicado. Con estos datos en la mano, queda claro, pues, que las necesidades en infraestructuras son una realidad innegable y que, en opinión de algunos técnicos camerales, el problema real es que las infraestructuras se realizan en función de las necesidades del momento, con lo cual, cuando éstas se ejecutan, las necesidades son mayores.

“6.000 meur de déficit acumulado”



Catalunya ha acumulado un déficit de inversión en infraestructuras por parte del Estado español de casi 6.000 MEUR. Con este dinero se podría haber podido financiar el tramo del AVE que enlaza Lleida y Barcelona con la frontera francesa. Para potenciar el desarrollo económico catalán, la Cámara de Barcelona considera que el Gobierno central tendría que invertir en Catalunya el equivalente al peso del PIB catalán en el conjunto de España, alrededor del 19 %, es decir, el 1,5 % del PIB. Además, para reducir este déficit, durante los próximos 6 años se tendrían que invertir 1.000 MEUR anuales adicionales. Esta inversión debería permitir definir un nuevo modelo de infraestructuras basado, en buena parte, en una red de corredores básicos de transporte, que integrarían en un mismo eje ferroviarios, autopistas y autovías.

Miquel Valls i Maseda

Presidente de la Cámara de Comercio y del Consell General de Cambres de Catalunya

“se necesitan mejoras urgentes”



Si Catalunya quiere asumir los retos de progreso, modernidad y desarrollo que se ha fijado para este nuevo siglo, es necesario corregir un mal endémico que arrastramos desde hace muchos años: la precaria situación de las infraestructuras. Éste es un déficit que perjudica a la competitividad de la economía catalana ante otras economías que disponen de más facilidades para las comunicaciones e intercambios de bienes y servicios. Hace falta nuevas mejoras urgentes en las infraestructuras aéreas, portuarias, viarias y ferroviarias. Son de capital importancia para el futuro económico e industrial de Catalunya. Y como ejemplo de esta imperiosa necesidad, el proyecto del cuarto cinturón.

Antoni Peñarroya i Trench

Presidente de la Cámara de Sabadell y de la Comisión de Comercio Exterior del Consell General de Cambres de Catalunya

O dicho de otra manera, la falta de previsión, el ir siempre a remolque, provoca que las infraestructuras, cuando se inauguran, sean ya insuficientes y lleguen a condicionar, y en algunos casos a estrangular, el potencial económico del país, de la provincia y/o de la comarca.

En cualquier caso, y a la espera de comprobar si el baile de cifras sobre la inversión real del Estado para el próximo ejercicio se acerca o se aleja de las previsiones realizadas por el Govern, lo

La Generalitat estima que las necesidades inversoras en los próximos 5 años rondarán los 27.000 MEUR. De dónde saldrá esa cifra está por ver

cierto es que el responsable de Política Territorial del mismo, Joaquim Nadal, cifraba las necesidades a medio plazo, los próximos 5 años, en unos 27.000 MEUR. De dónde saldrá esa cifra y si esa monumental inversión se convertirá en una realidad es una de las incógnitas que Catalunya necesita despejar. Pero de momento, como siempre, habrá que esperar.

Pelayo Corella

lo que hay que mejorar

Son muchas las infraestructuras que hay que mejorar, pero desde el Consell General de Cambres las prioridades marcadas son las siguientes:

1. Infraestructuras viarias

Desdoblamiento de la N-II entre Barcelona y la frontera francesa.
Cuarto cinturón.
Eje cantábrico-mediterráneo.
Desdoblamiento del Eje transversal.
Eje del Llobregat.
Desdoblamiento del Eje del Ebro.
Mejora en la comunicación hacia los Pirineos.

2. Infraestructuras ferroviarias

Conexión del AVE con Francia.
Línea de ancho europeo para las mercancías por las que queden conectadas las cuatro capitales con los dos grandes puertos.

3. Infraestructuras portuarias

Potenciación de los puertos de Tarragona y Barcelona, así como la mejora de sus conexiones.

4. Infraestructuras aeroportuarias

Potenciación de los 3 aeropuertos existentes y dotar El Prat de conexiones transatlánticas.
Reapertura del aeropuerto de La Seu y creación del de Lleida, especializado en transporte de mercancías.

5. Incremento de suelo industrial

Potenciar la construcción de más centros integrales de mercancías.
Suelo industrial conectado con la red ferroviaria y viaria para potenciar la intermodalidad.

Más allá de las próximas elecciones presidenciales



Pere Puig i Bastard
Profesor-catedrático
de ESADE/URL



La economía de Estados Unidos ha mostrado una elevada capacidad de ajuste frente a *shocks* adversos y ha mantenido un alto crecimiento en las dos últimas décadas. La productividad y el nivel de utilización de la capacidad productiva han mostrado un muy buen comportamiento. No lo ha mostrado, en cambio, la creación de empleo, habiéndose producido una destrucción neta de puestos de trabajo. Las previsiones de crecimiento a 2 años se sitúan alrededor del 4% anual.

La política de intenso estímulo fiscal de estos años ha sido seguramente útil, como arguyen los defensores del Gobierno, para ofrecer un apoyo efectivo a la recuperación de la economía norteamericana, pero plantea ya serios problemas. Muchos de ellos relacionados con el continuo incremento de la desigualdad y la pobreza. Si el ahorro negativo del sector público no se reduce pronto, los tipos de interés podrían elevarse de forma exagerada. Y ello implicaría un freno al ritmo de expansión de la economía doméstica y de la recuperación económica mundial. La Administración Bush, más allá de posibles aciertos, ha incurrido en importantes errores en materia de política económica. El Gobierno estadounidense ha estado financiando la guerra con deuda pública, ha atendido las frecuentes peticiones de protección de algunos de los sectores más regresivos de la economía y ha concedido ayudas a los grupos de interés con mayor poder de voto. Contra lo prometido, no ha abordado, en cambio, ni el saneamiento de las pensiones públicas ni la revisión y reestructuración del gasto público.

Más allá de la incidencia de eventuales riesgos "geopolíticos" (nuevos ataques terroristas o fuertes elevaciones de precios del petróleo), parece evidente que la consolidación de la incipiente recuperación económica mundial va a depender de que se resuelvan adecuadamente ciertos desequilibrios. Entre ellos figuran una serie de reajustes fiscales que deberían eliminar los déficit presupuestarios excesivos en los países de mayor tamaño, así como una búsqueda razonable de la reducción de déficit exterior por cuenta corriente de Estados Unidos. Estos temas resultan inaplazables cuando hemos entrado ya en una nueva etapa

de transición mundial hacia tipos de interés más elevados. Retóricas aparte, no está claro que ninguno de los dos candidatos a la presidencia de Estados Unidos esté demasiado preocupado por el doble problema del creciente déficit presupuestario y del excesivo déficit exterior por cuenta corriente estadounidense. Si el actual presidente gana las próximas elecciones, es predecible que prosiga con su política de aplicación de recortes fiscales sucesivos y con la idea de que el equilibrio presupuestario tiene fácil solución, simplemente con el "adelgazamiento de lo público".

Algo que a la presente Administración le cuesta aceptar es la posibilidad de que el crecimiento de la productividad de la economía norteamericana esté ya bastante menos relacionada con la aplicación del famoso principio de la frugalidad fiscal, y bastante más, en cambio, con la calidad y la extensión de la educación y de la salud, con la eficiencia de los transportes y las comunicaciones, y con el buen funcionamiento, en fin, de la propia Administración pública. Desde la perspectiva de la buena marcha de la economía mundial, la pregunta hoy más relevante seguramente es la de saber hasta qué punto y de qué modo Estados Unidos va a lograr salir de la situación de excesivo déficit exterior en que se encuentra. Y ello sin incurrir en alarmantes caídas de la cotización del dólar. Existen varias opciones que fueron planteadas ya hace tiempo, pero éstas son cada vez de más difícil aplicación.

Sigue siendo indispensable que no cejemos en el empeño de buscar una salida, en forma coordinada, ante los peligros que la situación internacional plantea. Si ello no se lograra, es evidente que aumentarían de modo significativo las posibilidades de fracaso de la aún incipiente recuperación económica. Podríamos desembocar incluso en un escenario propenso al estancamiento o a la recesión. En el ámbito económico, financiero y comercial es posible que se acabe imponiendo, no obstante, un cierto pragmatismo, pese a la conflictiva situación heredada a partir de la guerra y posterior ocupación de Iraq. Un cierto renacimiento de la confianza, así como una firme voluntad de cooperación económica entre los gobiernos, es algo de lo que sin duda andamos hoy todos muy necesitados.

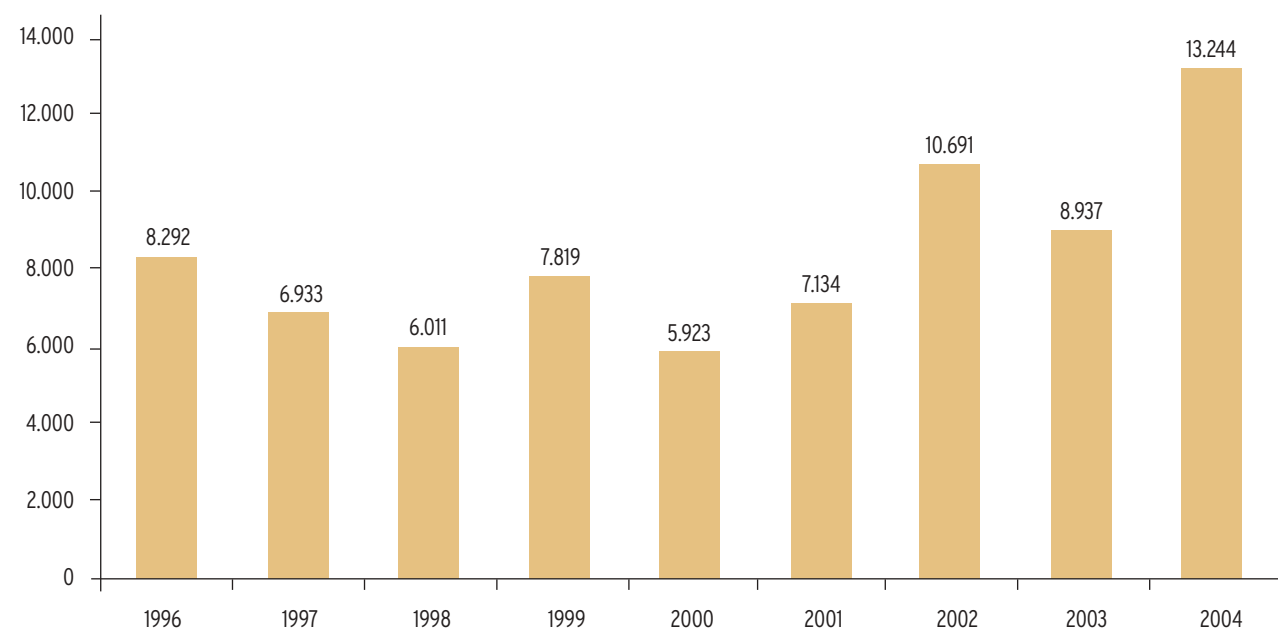
la creación neta de empresas con asalariados registra una cifra récord en 2003

Barcelona. Catalunya registró una creación neta (altas menos bajas) de 13.244 empresas con asalariados durante 2003, la cifra más elevada de los últimos años, que representa un aumento del 50 % respecto del año anterior (8.937 empresas). Como resultado, el número total de empresas con asalariados implantadas en Catalunya alcanzó las 267.061, el 5,2 % más que en 2002. Éste es el mayor crecimiento registrado en los últimos años, a pesar de ser inferior al 6,6 % del conjunto de España y al 8,1 % de la Comunidad de Madrid. En 2003, la densidad empresarial en el Principat continúa siendo de 4 empresas por cada 100 habitantes, cifra que la mantiene como la segunda Comunidad Autónoma con den-

sidad empresarial más elevada –sólo superada por las Islas Baleares (4,6)– y por encima de Madrid (3,5) y de la media española (3,4).

Un análisis más detallado pone de manifiesto el elevado dinamismo de las actividades relacionadas con la construcción y los servicios más avanzados. En cambio, dentro de la industria la mayoría de sectores registran un descenso en el número de empresas y algunos crecimientos mínimos. Sólo destaca la evolución positiva del sector de fabricación de material de transporte terrestre (naval, ferroviario, aeronáutico y espacial, y motocicletas), con un crecimiento del 5,7 %.

Creación neta de empresas catalanas con asalariados



Fuente: DIRCE. Instituto Nacional de Estadística

puente de innovación tecnológica y empresarial al área del valley

Barcelona. Durante la última semana de julio de 2004, un grupo de unos 50 profesionales españoles, directivos y empresarios (22 de ellos catalanes), pertenecientes a empresas, organizaciones e instituciones relacionadas con las nuevas tecnologías y la innovación en España, participaron en una misión comercial organizada por las Cámaras de Comercio de Barcelona y Madrid a California, junto con Ingeniería y Arquitectura LaSalle de Barcelona. Estos profesionales formaban, en cierto modo, una representación de lo que podríamos llamar el “sistema de innovación” en España (empresas innovadoras, capital-riesgo, instituciones públicas de apoyo a las empresas, universidades, etc.). Durante esa semana pudieron conocer mejor la experiencia

del Silicon Valley, conversaron con profesionales y profesores norteamericanos (de Stanford, Berkeley y St. Mary's College), visitaron las principales empresas del sector (Cisco Systems, Agilent Lab, Sun Microsystems, Xerox y el International Business Incubator Center, entre otros) y consolidaron una fuerte red de contactos.

Los objetivos iniciales de la misión eran la localización de capital-riesgo, *partners*/distribuidores, prospección de mercados, aprendizaje, asistencia a los seminarios planificados y *networking*.

Tras el viaje, la valoración final del grupo ha sido altamente positiva, dado que se llegaron a firmar, *in situ*, acuerdos comerciales de exclusividad entre compañías.

orientar la gestión hacia la internacionalización

Terrassa. El pasado 22 de septiembre, la Cámara de Terrassa organizó un ciclo de sesiones informativas sobre “Perfeccionamiento empresarial sobre pymes”, con el objetivo de informar a los gerentes de las pequeñas y medianas empresas con vocación internacional sobre cómo afrontar las necesidades y problemas con las que habitualmente se encuentran muchas pymes en proceso de crecimiento.

En el transcurso de esta sesión informativa, la Cámara egarense también informó del “Programa de mejora estratégica i operativa per a pimes preexportadores” que la institución ha impulsado para favorecer el crecimiento de la actividad exportadora de la demarcación de Terrassa. Unas 50 empresas se han interesado ya en este programa que se puso en marcha el pasado mes de marzo.

24 meur en i + d

Terrassa. La Generalitat destina 24,2 MEUR al desarrollo de un programa de 4 líneas de ayuda para inversiones en I+D+i. Algunas Cámaras catalanas están desarrollando una importante labor de difusión para darlas a conocer. En cualquier caso, las líneas dispuestas por el Gobierno catalán son las siguientes:

Ayudas a la investigación, el desarrollo y la innovación tecnológica

A través de esta línea, la Generalitat pretende fomentar la capacidad innovadora, el diseño, la logística o la incorporación de las tecnologías de la información y la comunicación de las pymes.

Ayudas a la inversión industrial en I+D+i para sectores altamente expuestos a la competitividad internacional

Este programa se dirige de forma prioritaria a determinados sectores que son especialmente sensibles al proceso de adaptación al nuevo contexto de competencia internacional: textil-confección, electrónica de consumo y automoción.

Ayudas a proyectos empresariales en I+D+i en sectores estratégicos

Son objeto de estas ayudas las empresas que pertenezcan a los sectores aeroespacial, farmacia, productos alimentarios tecnológicamente avanzados, y las de producción de maquinaria tecnológicamente avanzada, para las energías renovables, así como para las empresas cuyas actividades configuren la cadena de valor de estos sectores.

Ayudas a proyectos conjuntos de I+D tecnológico

Estos incentivos se dirigen a todos los sectores, pero en particular a las empresas de los sectores de alto potencial de crecimiento. Y son el aeroespacial, la industria farmacéutica, el sector agroalimentario de segunda generación y la fabricación de maquinaria tecnológicamente avanzada para las energías renovables.

terrassa y sabadell informarán de la evolución económica del vallés

Terrassa / Sabadell. Las Cámaras de Comercio de Terrassa y Sabadell han firmado un convenio de colaboración con el Institut d'Estadística de Catalunya (IDESCAT) por el que ambas entidades camerales elaborarán los estudios económicos sobre la demarcación basándose en muestras de empresas mucho más representativas. El objetivo de esta colaboración institucional es establecer una metodología que permita mejorar la calidad de la información económica, de forma que los respectivos servicios de estudios económicos puedan ofrecer informes económicos con una muestra más representativa y de forma agregada, situación que permitirá incrementar la fiabilidad de la información final.

Para desarrollar esta nueva etapa, las Cámaras de Terrassa y Sabadell y el IDESCAT han diseñado de manera conjunta la metodología, la muestra y el tipo de cuestionario, lo que per-

mitirá obtener resultados mucho más representativos y con mayor fiabilidad. Así pues, a partir de ahora las dos Cámaras vallesanas ofrecerán un informe de periodicidad semestral sobre la evolución económica de la demarcación. A través de este informe los empresarios de la demarcación conocerán las expectativas empresariales de cada sector, la situación económica en el momento en que se realizan las encuestas, el análisis de las inversiones realizadas por las empresas, las previsiones sobre la evolución de la facturación de las empresas, el análisis de los factores que afectan a la marcha de los negocios y el análisis del grado de la capacidad productiva, que indica si hay que realizar nuevas inversiones en equipos productivos y maquinaria principalmente, o si se están realizando inversiones por encima de las necesidades reales.

“nuestro paradigma es el país en red”

Desde la alcaldía de Girona se hizo un nombre en la política catalana. Ahora, como portavoz del Tripartito es la cara del Govern. Pero además tiene que lidiar con una de las *conselleries* clave, la de Política Territorial y Obras Públicas, desde la que se debería de decidir las infraestructuras de la Catalunya del siglo XXI.

¿Cuáles son las prioridades del Departamento de Política Territorial y Obras Públicas de la Generalitat?

Vamos a impulsar una mejora sustancial de la red de infraestructuras. Esto implica más planificación y mejor gestión de las infraestructuras, así como poner mucha atención a la competitividad de las empresas públicas. Paralelamente, hemos hecho una apuesta clara por la potenciación del transporte público. En resumen, nuestra propuesta en cuanto a movilidad y política territorial, consiste en la mejora de nuestra red de infraestructuras, en el diálogo y en aplicar la planificación estratégica a nivel territorial y sectorial.

¿Cómo se podría definir la filosofía de la actual *Conselleria* de Política Territorial y Obras Públicas? ¿Qué medio de transporte se quiere potenciar más: carretera, ferrocarril...?

Nuestro paradigma es el país en red. Un mapa demográfico y socioeconómico equilibrado, con asentamientos humanos ordenados, compactos y bien interconectados. Un sistema de infraestructuras que convierta la movilidad en un derecho al alcance de todas las personas en todos los territorios; un sistema a su vez integrado en los diversos conjuntos naturales y respetuoso con la fisonomía de nuestros paisajes. Es esencial desarrollar los principales ejes de movilidad: el litoral y el prelitoral, así como los que siguen los cursos de los grandes ríos, el pirenaico, el del Ebro y el eje transversal. Ésta es la estructura básica de la Catalunya en red. Vamos a potenciar el transporte público en todos sus modos, prestando especial

atención al sector ferroviario. Estamos trabajando en un plan de infraestructuras ferroviarias que va a servir de hoja de ruta del desarrollo de nuestra red ferroviaria. Una de las principales novedades va a ser el ferrocarril transversal, que unirá Lleida y la frontera pasando por la Catalunya central, con sendos ramales a los puertos de Tarragona y Barcelona.

¿Está previsto potenciar la intermodalidad para facilitar la buena marcha del comercio exterior?

Nosotros queremos desarrollar el potencial estratégico de nuestro país en el sector de la logística, para convertirlo en la gran plataforma logística del Sur de Europa. Por eso vamos a incidir en la intermodalidad de nuestras infraestructuras logísticas, especialmente entre el modo terrestre ferroviario y los dos grandes puertos de Barcelona y Tarragona. Prevemos que para el año 2009, los puertos de Tarragona y Barcelona estén conectados con la frontera francesa mediante una red ferroviaria de ancho de vía europeo (UIC). A nivel viario avanzaremos en la conectividad con los puertos a través de vías libres de peaje y en la implantación de nuevas CIM (centrales integradas de mercancías). También es muy importante potenciar los aeropuertos catalanes, incrementando su integración funcional y su conexión intermodal, para aprovechar el gran potencial de Catalunya para la carga aérea.

Uno de los temas más polémicos de su *Conselleria* es el de los peajes en las autopistas catalanas. Muchos opinan

que perjudican la competitividad de la industria. ¿Qué camino quiere tomar la *Conselleria* en esta materia?

En primer lugar, tomamos el camino del análisis, como requiere cualquier cuestión compleja. En segundo lugar, emprendemos el camino de las soluciones. O sea abrir negociaciones con las empresas concesionarias. En sus términos actuales, el tema de los peajes no admite simples ajustes consistentes en un maquillaje numérico en el que la concesionaria no renuncia a nada. A mi entender, los derechos de las concesionarias incluyen también otro principio y es que su actividad se sustenta y fundamenta en el servicio público de movilidad que presta y debe garantizar. Dentro de este marco conceptual que le he trazado, los instrumentos que estamos barajando son, principalmente, fiscales y compensatorios. Flexibilizar tarifas, incrementar inversiones, rescatar selectivamente por motivos de movilidad obligada, compensar económicamente y mejorar las prestaciones. Todo mediante un fondo que se nutriría de los ingresos tributarios territorializados del propio sistema.

Otro punto clave, por supuesto, es el AVE. ¿Se sabe ya cuándo llegará el tren de alta velocidad a Barcelona? ¿Finalmente pasará por el aeropuerto? Y la conexión con Francia, ¿para cuándo está prevista?

En este momento ya existe un acuerdo total sobre el trazado del AVE en Barcelona. Se han activado el Consorcio Alta Velocidad Barcelona y la sociedad Barcelona Sagrada Alta Velocidad, encargadas de la gestión de



la llegada del tren de alta velocidad a Barcelona. Asimismo se ha elaborado un estudio de los costes de modificar la llegada del AVE al aeropuerto de El Prat, en el que se está trabajando ahora con los ayuntamientos implicados. Todas las soluciones pendientes pasan por amplios acuerdos y un claro consenso institucional y territorial con las administraciones locales. En el caso del aeropuerto, cualquier solución pasa por el acuerdo de los municipios del Baix Llobregat que disponen de un convenio firmado. En estos momentos tenemos el compromiso del Gobierno central de que el AVE llegará en el 2007 a Barcelona. Por nuestra parte, a través del consorcio y la sociedad a los que me he referido anteriormente, trabajaremos para que este compromiso se cumpla y el AVE no se demore. Por otra parte, las condiciones de la adjudicación del tramo internacional entre Figueras y Perpiñán marcan el 2009 como límite temporal para la conexión de la red española de alta velocidad con la francesa. Así pues, antes de terminar esta década Catalunya estará integrada en la red europea de alta velocidad.

En todo caso, en muchos aspectos, las infraestructuras de Catalunya han dependido de las decisiones que se han

tomado en Madrid. ¿Qué previsiones de negociaciones con el Estado tiene la Generalitat?

En lo que a red viaria se refiere, quiero destacar que las últimas carreteras nacionales pendientes de convertirse en autovías se encuentran en Catalunya. En este sentido, el diálogo con el Gobierno del Estado es prioritario, pues atañe a la conversión en autovías de la A-2, A-7, A-14 y la mejora de la sección del Eje Pirenaico. En cuanto al ferrocarril, nos proponemos que una vez entre en vigor la Ley Ferroviaria, podamos aplicar un sistema mixto de gestión de cercanías, y una de las posibilidades sería a través de una empresa mixta en la que estuviese la operadora Ferrocarrils de la Generalitat. En lo que a infraestructuras portuarias se refiere, trabajaremos para que el Gobierno español deshaga el camino legislativo andado por el anterior Ejecutivo popular, que limitó la autonomía y la competitividad de los puertos de interés general. En cuanto a los aeropuertos, impulsaremos la desconcentración de nuestro sistema y su desarrollo en red. Por su parte, el Gobierno español se ha abierto a la participación de las comunidades autónomas en la gestión de los aeropuertos, cosa que juzgo muy positiva. Pensamos proponer un programa

cuatrienal de infraestructuras que aborde los déficit históricos y su superación y plantee soluciones a las nuevas prioridades.

Si el proyecto de la euroregión se consolida, se tendrán que habilitar infraestructuras que mejoren las comunicaciones entre las distintas áreas de la euroregión. ¿Qué proyectos tienen previstos para este fin?

La euroregión que Catalunya quiere impulsar junto con otros territorios vecinos tiene 2 formidables señas de identidad geográfica: los Pirineos y el Mar Mediterráneo. Vamos a trabajar para mejorar la permeabilidad de los Pirineos, a nivel viario y a nivel ferroviario. Seguramente la red de alta velocidad va a ser uno de los principales soportes de esta realidad emergente, pues se vislumbra, a estas alturas, como el mejor factor de vertebración de esta área de gran potencial social, económico y cultural. La creación de un espacio estable de diálogo entre los puertos de Valencia, Tarragona, Barcelona y Marsella, que con el tiempo puede conducir al nacimiento de un auténtico frente portuario euromediterráneo occidental, es una excelente noticia para la euroregión.

un mercado inexplorado pero asequible

Sudáfrica fue, en su día, centro de las iras de medio mundo debido al *apartheid*, pero tras una transición a la democracia modélica, y gracias al carisma de Nelson Mandela, se ganó un lugar privilegiado en el escenario mundial, y en el africano en particular. Las empresas españolas y catalanas deberían analizar seriamente cuándo asaltar ese mercado de manera definitiva.



la puerta de entrada a África

En 2004 se cumplen 10 años del establecimiento de la democracia en Sudáfrica. Este punto de inflexión nos sirve para resaltar el gran momento de estabilidad que, a diversos niveles, vive el país y que ha llevado a numerosas empresas de todo el mundo a poner sus ojos en él, considerándolo como una de las potencias emergentes junto a China, Brasil e India.

Sudáfrica, así como otros países africanos, ha mostrado grandes progresos que no se corresponden con la imagen negativa que es mostrada frecuentemente por los medios de comunicación. De este modo, socialmente, el país vive una época de integración en la comunidad internacional, después de los años negros de aislamiento por el *apartheid*, y de unidad interna entre las diferentes comunidades existentes. Las elecciones celebradas en abril han reforzado el poder del Gobierno y el sistema legal puede equipararse al occidental. Las mejoras sociales son patentes, así hoy el 80 % de los hogares posee electricidad y el 76 % agua canalizada. Existen, no obstante, problemas que están siendo afrontados por la Administración de un modo activo y prioritario, como son el sida, el paro y el reto permanente de la lucha contra la delincuencia.

Económicamente, el país está creciendo de forma estable y firme (este año se espera un crecimiento del 3 %), su moneda, el rand, se ha revalorizado frente al dólar un 10 % durante el último año, la inflación se ha controlado durante los últimos ejercicios, fijándose en una banda entre el 3 % y el 6 %, el déficit se encuentra en el 1 % del PIB, los tipos de interés acaban de bajar al 7,5 % y la confianza empresarial está en máximos históricos. Al mismo tiempo, el sistema financiero está saneado, encontrándose los 4 bancos más importantes entre los 500 mayores del mundo y la Bolsa de Johannesburgo entre las 15 de mayor capitalización. Es importante resaltar que la formación del PIB tiene más de occidental que de país en desarrollo, ya que se soporta sobre el sector servicios y el industrial, tendiendo la minería (uno de los baluartes de la economía sudafricana) a aportar cada vez menos al mismo. La importancia de

Sudáfrica dentro del continente puede verse al apreciar que el PIB de Sudáfrica supone más del 20 % del PIB total de África. Por la estabilidad citada, momento económico, estructura industrial, desarrollo de las infraestructuras e influencia en la zona, Sudáfrica se está convirtiendo en un importante centro receptor de inversiones. Así, el Gobierno ha establecido una serie de sectores prioritarios en la atracción de inversiones. Éstos son: agroalimentario, automoción, químico, textil, minería, transporte y turismo. Se han aprobado unos programas de ayudas a las empresas que se instalen en el país, zonas de desarrollo económico y una mejora constante de las infraestructuras. Se intenta competir mediante el valor añadido y no por la mera entrega de ayudas monetarias o de recortes en el impuesto sobre sociedades. La oportunidad la han visto clara empresas españolas, ya presentes en el país, de la importancia de Acerinox, ACS-Dragados, Molán Pino o el Grupo Antolín.

Al interés citado, debemos añadir que el país tiene firmado un acuerdo de libre comercio con la UE (en 2010 el 95 % de los bienes sudafricanos y el 86 % de los europeos estarán exentos de aranceles) y un acuerdo de entrada preferencial de bienes en EEUU (AGOA). Sudáfrica pertenece a la OMC y con España existe un tratado de protección recíproca de inversiones y en ciernes la firma de un acuerdo para evitar la doble imposición.

Todos estos elementos hacen de Sudáfrica un interesante país, no sólo como mercado y centro de producción industrial, sino también como trampolín a toda la zona Sur de África, donde las empresas españolas pueden entrar de la mano de las sudafricanas por la experiencia acumulada por las mismas en todos los países del continente.

Mario Martínez Calleja

Asesor Económico

Embajada de Sudáfrica en Madrid

mmartinez@sudafrica.com

Es cierto que Sudáfrica no es jauja, y que hay no pocos tópicos que ensombrecen su posición en el panorama internacional, como los altos índices de delincuencia y la altísima tasa de contagios de sida, pero los puntos positivos son también muy interesantes: es una plataforma ideal para asaltar el África subsahariana, es de por sí un mercado potencial tan grande como el español, es un país avanzado, con muy buenas infraestructuras y la mentalidad de los empresarios es muy próxima a la europea, debido a la herencia colonial holandesa y británica. Por supuesto, el inglés es el idioma oficial, con lo que no existe barrera idiomática suficiente para no intentar el salto.

De hecho, ya hay muchas empresas españolas que han decidido penetrar en África por Ciudad del Cabo. Y algunas

por la puerta grande, como la constructora de Florentino Pérez ACS, la vasca CAF, que asociadas con la alemana Siemens y la sudafricana Grinaker LTA, tienen muchas posibilidades de hacerse

Los sudafricanos son, a la hora de hacer negocios, "puntuales, precisos y serios" y, afortunadamente, la imagen que tienen de España es buena

con un contrato de más de 1.000 MEUR para construir una línea de alta velocidad entre la capital política, Pretoria, con Johannesburgo, el centro

financiero del país, según publicaba *La Gaceta de los Negocios* el pasado mes de septiembre.

La concesión por parte de la FIFA del Mundial de Fútbol de 2010 a este país ha revolucionado el sector de las infraestructuras, y se cree que el sector turístico pueda vivir también una era dorada. Pero ahí no acaban las oportunidades, en mayo pasado la Cámara de Barcelona organizó una misión empresarial y en ella participaron empresas de sectores tan variados como el alimentario, el textil o el farmacéutico. Y para este mismo mes, la Cámara de Tarragona también organiza otra misión en la que además de Sudáfrica, visitarán Mozambique y Angola.

Ramón Sairó, gerente de Beralmar Tecnològic, una empresa egarense especializada en la fabricación de equipa-

mientos de plantas para hacer tejas y ladrillos, entiende que el mercado sudafricano es "agradecido". Destaca la mentalidad del empresariado, "muy parecida a la europea", y a las grandes oportunidades que se vislumbran de cara al futuro. De hecho, en su opinión, "el sector de la construcción tiene grandes perspectivas" y si a eso le añadimos que, al menos en el caso de Beralmar Tecnològic, la penetración del mercado sudafricano "no ha sido especialmente costosa", las razones para abordarlo están más que claras.

De la misma opinión es Gabriela Ruiz Ortega, de Laboratorios Inibsa, una empresa del sector farmacéutico con sede en Lliçà de Vall. Ruiz Ortega viajó en la misión comercial que la Cámara de Barcelona organizó la primavera pasada, y reconoce abiertamente que ya

han cerrado acuerdos de una manera "fácil y rápida". Y eso que en su sector a veces hay que esperar hasta 2 ó 3 años por los registros.

Para la representante de Laboratorios

Destaca la mentalidad del empresariado, "muy parecida a la europea", y las grandes oportunidades que se vislumbran de cara al futuro

Inibsa, los sudafricanos son, a la hora de hacer negocios, "puntuales, precisos y serios" y, afortunadamente, la imagen que tienen de España es buena. De

hecho, con la proximidad del Mundial de Fútbol de 2010, el deporte rey suele ser el detonante de todas las conversaciones. Como en otros países, el Real Madrid y el Barça, por suerte o por desgracia, son las mejores cartas de presentación que tiene España.

Coinciden también Sairó y Ruiz Ortega cuando afirman que los negocios se siguen realizando con la minoría blanca, básicamente afrikáners, ya que la mayoría negra sigue ocupando, a pesar de la igualdad de derechos y deberes, los escalafones más bajos de la sociedad. En ese sentido, sigue existiendo una Sudáfrica dual, tal y como reconoce el profesor Robert Mattes, de la Universidad de Ciudad del Cabo, en el último *Vanguardia Dossier*.

Pelayo Corella

el motor africano

Sudáfrica, con una extensión superior a 1.000.000 km² y una población de aproximadamente 44 millones de habitantes, ha pasado de ser la esperanza del continente africano a convertirse en una realidad cada vez más consolidada.

Durante los últimos 10 años la economía sudafricana ha evolucionado de forma vertiginosa, pasando de un sistema autárquico a una economía de libre mercado y abierta al exterior. Además, actualmente es miembro de la OMC.

Durante el régimen del *apartheid*, Sudáfrica contó con una economía dual en la que convivían un mundo desarrollado similar al europeo y una economía de subsistencia. Actualmente, uno de los objetivos prioritarios del Gobierno de ese país es acabar con el desequilibrio y crear una clase media mayoritaria. Con el fin de alcanzar este objetivo, el partido en el Gobierno, el ANC (con una mayoría parlamentaria del 70 %) está desarrollando distintas políticas sociales mucho más conservadoras de lo que le gustaría a la base social del partido, ya que el Gobierno busca el equilibrio presupuestario para no hipotecar el futuro del país. El principal problema del país sigue siendo la alta tasa de desempleo: oficialmente alrededor del 35 %, junto con los altos índices de delincuencia en las principales ciudades del país.

A pesar de las dificultades y retos a los que se enfrenta, el país ha aumentado en la última década su índice de alfabetización, incrementando asimismo las ayudas sociales y acercando los servicios básicos a un mayor número de habitantes.

Desde el punto de vista comercial, Sudáfrica es el motor de todo el Cono Sur del continente, actuando como importante centro redistribuidor para todos los países limítrofes. En este sentido, el acuerdo comercial entre varios países africanos formando la zona SADC (South African Development Community) ha beneficiado la mejora de los intercambios comerciales regionales y el desarrollo de infraestructuras y centros logísticos.

La moneda local, el rand sudafricano, se ha revalorizado en el último año y medio más de un 20 % y se cotiza en la actualidad

a 0,78 EUR/ZAR. El PIB sudafricano en el primer trimestre de 2004 ha crecido un 4 % frente al 0,5 % del 2003 en el mismo período.

La caída de las exportaciones sudafricanas en sectores como el textil o la tan importante minería se ven contrarrestados por la creciente mejora en sectores como la construcción, la industria del envase y embalaje y, en especial, sectores prioritarios para el país, como la automoción y el turismo.

Otro de los retos a los que se enfrenta el actual Gobierno es el de redistribuir geográficamente la riqueza del país, concentrada principalmente en la provincia de Gauteng (Johannesburgo y Pretoria), Western Cape (Ciudad del Cabo) y Kwazulu Natal (Durban). Con este fin se han creado incentivos fiscales y zonas francas en áreas menos desarrolladas con alto potencial, creando una base industrial estable en zonas como Port Elizabeth o East London.

Sudáfrica, un país donde la inversión extranjera es bienvenida, así como cualquier fuente generadora de empleo y con una base financiera moderna, fuerte y estable, parece perfilarse como un destino interesante no sólo para el propio país, sino para sus vecinos. Su estabilidad política y la gran base industrial tecnificada y de valor añadido confirman este hecho. Sólo cabe esperar que el Gobierno siga con la política fiscal controlada, consiguiendo a la vez generar empleo.

El Consorcio de Promoció Comercial de Catalunya (COPCA) inauguró, en 1995, un Centro de Promoción de Negocios en Johannesburgo para asesorar y dar servicio a las empresas catalanas interesadas en el mercado sudafricano. Desde entonces, el COPCA ha constatado el creciente interés de la empresa catalana en Sudáfrica, habiendo realizado más de 150 proyectos individuales de internacionalización.

Marta Coca i Ortiga

Consultora del Área de Asia-Pacífico y África del COPCA

liber, la feria de las letras

Barcelona acogió los últimos días de septiembre la vigésima segunda edición del Salón Internacional del Libro (Liber), que en esta ocasión puso su atención en los países de Centroamérica: Costa Rica, Nicaragua, Panamá, Honduras, Guatemala y El Salvador; todos ellos, mercados en expansión.

España es ya el quinto país editorial del mundo y el tercer europeo tras el Reino Unido y Alemania, con una producción anual de 300 millones de ejemplares y 60.000 títulos. Los resultados del informe económico *Panorama del sector editorial en España 2004*, elaborado por el Departamento de Estudios de Fira de Barcelona, también detallan que el 82,9 % de dicha producción pertenece al sector editorial privado, el 12,9 % a las instituciones públicas y el 4,2 % restante a los autoeditores.



La distribución de la publicación está concentrada en su 70 % en las comunidades de Madrid y Catalunya. Pero aun así, la lengua castellana abarca el 80 % de la producción nacional, mientras que la catalana alcanza el 11,39 % de los libros publicados.

En lo que se refiere a la evolución de ventas internacionales, las noticias son poco halagüeñas. El 2003, España alcanzó un valor de ventas de 470 MEUR, lo que significa que las ventas disminuyeron un 8,7 % respecto del año anterior; el 72 % de las transacciones corresponden al subsector editorial y el 28 % al subsector gráfico.

Los mejores clientes fueron los países de la UE, con un 57,6%, seguidos de Iberoamérica, que concentra el 33,8%.



UNIVERSITAT DE POMPEU FABRA



INSTITUT D'EDUCACIÓ CONTINUA

PROGRAMAS de NEGOCIOS INTERNACIONALES
y de **DIRECCIÓN de EMPRESA**



NEGOCIOS INTERNACIONALES

Los programas que forman esta área abordan la problemática de las operaciones de comercio exterior y de inversiones en el extranjero y proporcionan los instrumentos para diseñar, poner en marcha y gestionar una estrategia de internacionalización.

- Máster en **Negocios Internacionales. International Business. Especialización en Negocios con América Latina**
Inicio: 24 de enero de 2005 (8ª edición). **Duración:** 400 horas.
- Cursos de posgrado en **Negocios Internacionales. Especialización en Negocios con Asia, Países de Europa del Este y Países del Mediterráneo**
Inicio: principios de mayo de 2005. **Duración:** 50 horas cada uno.



DIRECCIÓN DE EMPRESA

Diploma de posgrado - 21ª y 22ª ediciones

- El Diploma ofrece la preparación necesaria para lograr el desarrollo de las habilidades directivas y la adquisición de los conocimientos necesarios para quienes quieren asumir nuevas etapas profesionales.
- Al finalizar este programa los participantes estarán en la mejor posición para diagnosticar situaciones empresariales y adoptar oportunamente decisiones acertadas en cualquier sector empresarial.

Inicio: 26 de octubre de 2004 y 21 de enero de 2005. **Duración:** 230 horas cada uno.

INFORMACIÓN

Balmes, 132 - 08008 Barcelona
 info@idec.upf.edu
 Tel. (+34) 93 542 18 50 - Fax (+34) 93 542 18 08

Para más información sobre estos y otros programas de empresa: www.idec.upf.edu/empresa

¿quién se acuerda de China?

China se ha convertido en el protagonista de la mitología contemporánea. No hay para menos. Un mercado de 1.300 millones de habitantes que crece a razón de un 9 % del PIB anual es una golosina y una bomba para el resto del mundo. Sin embargo, algunos especialistas temen que la política exterior española se haya sumido en el olvido.

La realidad es ambivalente. Por un lado, en la prensa económica aparecen comentarios críticos alertando de que el Ministerio de Asuntos Exteriores se está olvidando de Asia. Por el otro, Catalunya planea una misión comercial e institucional a China y Japón al más alto nivel, y Margarita Obiols, que está al frente de la Secretaría de Relaciones Internacionales del Gobierno catalán, señala que “el Ministerio no está dejando de lado Asia”. Y añade que, “aunque el Gobierno quiera recuperar como prioridades principales América Latina

El president Maragall tiene previsto para octubre un viaje a China y Japón que ha sido coordinado en colaboración con el COPCA, las Cámaras y Casa Asia

y el Mediterráneo, eso no va a ir en detrimento del Plan Asia”, sino que “los esfuerzos hacia Asia van a aumentar”. Quizá es que a los comentaristas se les había escapado que el Gobierno está preparando su nuevo Plan Asia y que el silencio respecto a ese continente era debido a que el Ministerio se encuentra todavía en la fase preparativa. Amadeu Jensana, director del Círculo de Negocios de Casa Asia, cuyo presidente, Ion de la Riba, es a la vez embajador especial del Plan Asia, ha declarado al

Noticiari de Comerç Exterior que “se está hablando con los sectores y agentes de los ámbitos implicados: económico, cultural y educativo; y los preparativos del nuevo plan van viento en popa”.

Ahora bien, si una imagen vale más que mil palabras, no es menos cierto que sorprende ver la ausencia de Zapatero en la última cumbre de la ASEM en Hanoi, a diferencia de Chirac o Schroeder.

En cualquier caso, y polémicas al margen, las cifras del gigante asiático son escalofriantes. Desde el año 1978 hasta la actualidad, China ha multiplicado por 5 su PIB. Mientras que el Reino Unido, durante la Revolución Industrial, tardó 60 años en doblar el suyo, China lo consiguió a finales de los ochenta en apenas 9. El Banco Mundial no tiene reparos en reconocer que lo que otros países tardaron siglos en lograr, China lo ha alcanzado en una generación. Así pues, China es hoy “El Mercado”.

Europa parece ser muy consciente de lo que estas cifras suponen. De hecho, The Brookings Institution, importante *think tank* americano asociado a la prestigiosa Universidad de Princeton, señala que “actualmente, uno de los desarrollos más importantes en el mundo de los negocios es el dramático aumento en las relaciones entre China y Europa”, es más, “si se sigue este ritmo de crecimiento, China y Europa se convertirán en el primer socio comercial el uno del otro”.

Sin embargo, en España, algunas fuentes señalan que en el Ministerio de

Asuntos Exteriores (MAE) soplan vientos hacia otras direcciones. Sin ir más lejos, en el proyecto de Presupuestos se dice que, desde el MAE, la acción exterior ha de buscar “redefinir, recuperar y fortalecer las líneas maestras de consenso, de compromiso europeísta, de atención preferente a Latinoamérica y al Mediterráneo y de alineamiento con la legalidad”. En otras palabras, el Plan Asia ha dejado de ser uno de los objetivos principales de la política exterior española. Eso es, al menos, lo que opina, entre otros, Roque San Severino, uno de los analistas de *Iberglobal*, publi-

“La inversión en China es insuficiente y más si la comparamos con la inversión de otros países de nuestro entorno, como Francia, Reino Unido o Alemania”

cación de referencia para el mundo económico español.

San Severino ya ha escrito dos artículos muy críticos con las reformas del MAE: “el planteamiento de la reforma del Servicio Exterior que se ha planteado el Gobierno español tiene, a fecha de hoy, mucho de carrera alocada hacia lo desconocido”, afirma el comentarista.

El analista de *Iberglobal* plantea que para solucionar el presente desequilibrio exterior, “fruto del sempiterno y endémico déficit comercial español”,

hay que aplicar 3 medidas: un plan nacional de excelencia turística que busque un público de calidad; un fomento continuado de la inversión exterior que haga crecer las exportaciones gracias a las ventas de las matrices a sus filiales en el extranjero y un plan nacional de competitividad que aumente la productividad mediante inversiones en telecomunicaciones, I+D+i...

Por otro lado, dentro de la misma publicación, en otro comentario editorial se lamentaba no hace mucho de que “Asia parece haber desaparecido del mapa de la política exterior del actual Gobierno”, y augura que “volver a las prioridades geográficas tradicionales sería una opción limitadora”, un cami-

coordinará la inauguración de las Plataformas Empresariales en Beijing y Tokio, y la organización del resto de empresas de diversos sectores: metalúrgico, farmacéutico, automovilístico... Unas 30 empresas, la mayoría ya presentes en el continente asiático, que aprovecharán esta ocasión para cerrar acuerdos o realizar nuevos contactos.

Dentro de la agenda, también está prevista la inauguración de la sede de Relats en Guangzhou (China). La empresa familiar catalana de Caldes de Montbui, que se dedica desde 1970 a la fabricación de tubos de fibra de vidrio, es actualmente el líder global en su sector y, para seguir siéndolo, decidió inaugurar una planta de producción en

porque se trata de un acción de marketing muy potente”, comenta Pavon, “como en Barcelona, Atlanta o Atenas, queremos que las piscinas olímpicas o las de entrenamiento sean de la firma Astral”.

Sobre si la presencia catalana en China es suficiente o no, hay distintas opiniones. Desde Casa Asia, Amadeu Jensana opina que “el estado de salud de las relaciones China-Catalunya es bueno”, y añade que “una señal clara es el interés que están mostrando actualmente los bancos por el gigante asiático”. El delegado de la Cámara de Sabadell en Pekín, en cambio, afirma que la inversión “es insuficiente y más si la comparamos con la inversión de otros países



no de vuelta “al papel tradicional en la política internacional, es decir, un papel más bien irrelevante”.

Catalunya mira a Asia

Por contra, la agenda del Govern de la Generalitat desmiente ese desdén por lo asiático. Después de los viajes a Marruecos y Argelia, el *president* Maragall tiene previsto para esta segunda mitad de octubre un viaje a China y Japón. El viaje ha sido coordinado en colaboración con el COPCA, las Cámaras y Casa Asia, y a él se han sumado más de 40 empresas de sectores muy variados, aunque prima uno por encima del resto: el relacionado con el medio ambiente.

La Cámara de Barcelona se encargará de gestionar el Puente Medioambiental, al que asistirán 11 empresas, y el COPCA

el gigante asiático: “Nuestros principales clientes, las multinacionales de la automoción, han abierto plantas de producción en China, y nosotros hemos tenido que seguirles”, comenta Ricard Barba, gerente de la filial china. “El mercado chino de automoción tiene un potencial inmenso y no para de crecer, sólo en 2002 aumentó un 40 %; si nosotros quiéramos entrar en él, teníamos que producir en el país”.

Otra empresa catalana presente desde hace 7 años en China es Astral. “Para Astral China es un mercado prioritario”, afirma Xavier Pavon, director de Asia. Ellos también han decidido sumarse a la misión comercial para reunirse con las instituciones y empresas relacionadas con las Olimpiadas de Beijing 2008. “Astral quiere de nuevo estar presente en este evento deportivo

de nuestro entorno, como Francia, Reino Unido o Alemania”, y añade que “todavía queda mucho por hacer”, siendo consciente de que “al ser la mayoría de empresas catalanas de tamaño pequeño o mediano, resulta difícil para ellas desembarcar en un mercado tan competitivo como es el chino, donde el retorno de la inversión sólo se produce a medio o largo plazo”.

A su vez, el Govern de la Generalitat, aparte de alentar a sus empresas para que vendan en China, también “quiere aprovechar esta ocasión para atraer más inversión china a Catalunya”, comenta Margarita Obiols: “en Japón ya llevamos años captando a multinacionales para que inviertan en el Principat y ahora queremos iniciar negociaciones con empresas chinas”.

Sira Abenoza

una leve recuperación de la industria

El Informe anual sobre la industria en Catalunya 2003 concluyó que en el sector industrial catalán ha habido un aumento de la confianza empresarial, de la inversión industrial y del protagonismo de las inversiones industriales en el extranjero. Unos resultados que llevan a pensar en la recuperación de la industria catalana.

Maria Teresa Costa, secretaria de Industria y Energía, así lo afirmó en la presentación del estudio: "Los resultados de este informe hacen pensar en el inicio de una reactivación de la industria catalana, que deberá confirmarse con los datos correspondientes a 2004". En el desglose por sectores, destacó el buen desarrollo de la industria de la construcción, los materiales de transporte, la alimentación y la química fina. Una de las noticias favorables fueron los resultados de la inversión catalana en el extranjero. El crecimiento de más de un 70 % durante 2003 ha consolidado a Catalunya como emisor neto de inversiones. Las exportaciones de mercancías también evolucionaron favorablemente. Comparando con la reducción del 0,3 % en 2002, el pasado ejercicio se

saldó con un significativo incremento del 4 %.

Otra de las principales señales de recuperación de la economía catalana fue el aumento de la confianza de los empresarios. El Indicador del Clima Industrial (ICI) aumentó durante todo el año y en especial en el cuarto trimestre.

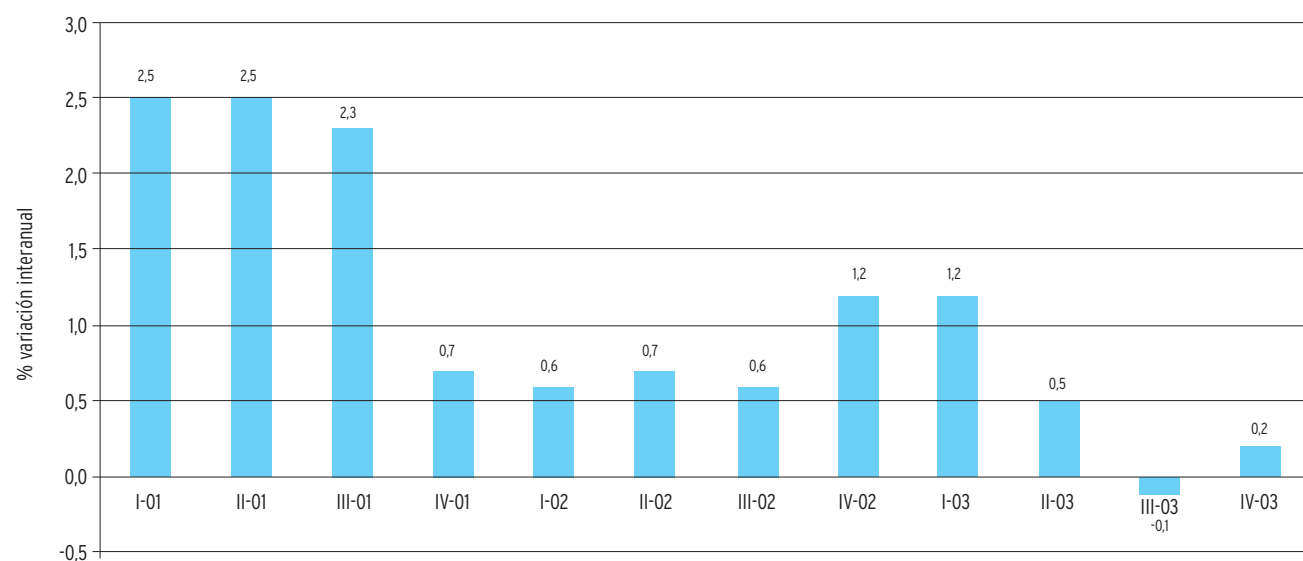
La inversión industrial, por su parte, creció un 0,8 % durante 2003. "Un dato importante, aunque no sea elevado, ya que muestra el cambio de signo respecto a años anteriores", indicó la secretaria. Aun así, Costa destacó la necesidad de continuar realizando esfuerzos para mejorar tanto la producción como la ocupación industrial.

La economía catalana en su conjunto creció un 2,1 %, permitiendo alcanzar

el PIB medio europeo. Los sectores que más crecieron fueron la construcción, un 3,5 %, y los servicios, un 2,3 %.

El PIB industrial siguió creciendo por noveno año consecutivo. En este caso, el crecimiento fue de un 0,5 %, o sea 3 décimas menos que el año anterior y 8 décimas menos que el conjunto de España. La actividad industrial catalana se aceleró el primer trimestre un 1,2 %; perdió fuerza durante el segundo, creciendo un 0,5 %; decreció levemente en el tercer trimestre, un 0,1 %, y finalmente aumentó un 0,2 % en el cuarto. La evolución de la productividad en Catalunya durante 2003 no fue positiva, sino que disminuyó un 0,1 %, y la debilidad en la industria manufacturera hizo disminuir la ocupación un 3,3 %, esto es, 25.700 personas.

Evolución trimestral del PIB* industrial en Catalunya



*Datos corregidos de efectos estacionales y de calendario
Fuente: Institut d'Estadística de Catalunya

un 15,5 % no da para seguir tirando del carro

Vistos los Presupuestos del Estado para el próximo ejercicio, la Cámara de Comercio de Barcelona decidió manifestar públicamente y a todos los partidos políticos catalanes que: "para que Catalunya siga siendo, junto con Madrid, el motor económico del Estado, se necesita reequilibrar el déficit presupuestario acumulado en esta región".

Miquel Valls, presidente de la Cámara, manifestó que "para que Catalunya pueda seguir liderando el crecimiento del país, hay que exportar más y mejor". Esto significa que hay que mejorar la calidad de las exportaciones, aumentando aquellas que tienen un alto contenido tecnológico e impulsando una política selectiva de atracción de proyectos empresariales.

Por otra parte, Valls también indicó que "hay que eliminar el diferencial de inflación respecto a España y Europa, que está restando competitividad a la economía catalana". Una de las principales causas de dicho diferencial es el déficit en infraestructuras que sufre el Principat. Y este déficit sólo se puede

corregir mediante un aumento de la productividad. Un aumento que pasa por un refuerzo en formación e innovación, pero también en infraestructuras.

A fin de conseguirlo, el porcentaje de inversión pública presupuestada para Catalunya para el 2005 es insuficiente. Aunque la inversión ha aumentado durante los últimos años, su peso es todavía inferior al del PIB catalán y, si no se corrige este desequilibrio, Catalunya no podrá seguir siendo motor de España. Por todo ello, la Cámara considera que hay que introducir 3 modificaciones en los Presupuestos del Estado: Catalunya debe recibir un 18,5 % de la inversión pública, en lugar del 15,5 % como estaba previsto; el Estado debe complementar esta partida con 1.000 MEUR cada ejercicio durante los próximos 6 años para poder corregir el déficit acumulado; y el Gobierno tiene que garantizar que las inversiones presupuestadas serán ejecutadas íntegramente.

petróleo, racionalizar su consumo

La constante subida de los precios del crudo ha puesto sobre el tapete un tema que, desgraciadamente, pasa desapercibido en nuestro país. En España, a diferencia de otros países, se ha disparado el consumo de petróleo. Además, muchas veces ese consumo es ineficiente. De hecho, el consumo del oro negro, medido en toneladas, se ha incrementado el 169 % entre 1970 y 2003, especialmente a partir de 1986. En cambio, otros países europeos, como Alemania y el Reino Unido, lo han reducido entre un 10 % y un 26 % durante el mismo período.

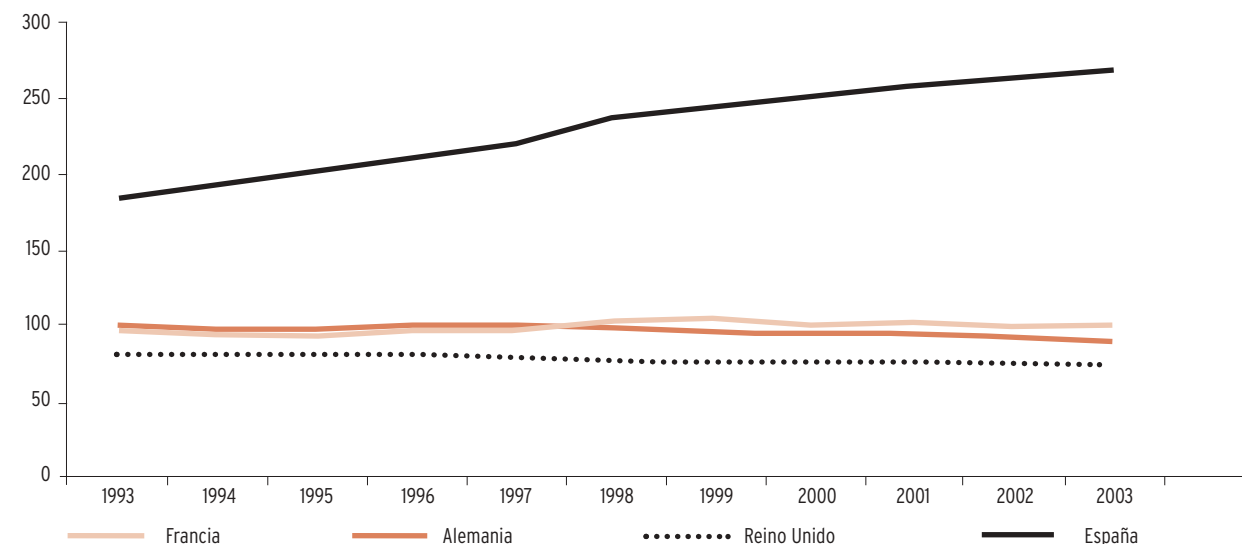
La ineficiencia del consumo viene dada por una cifra irremediable. En 1970, en España se consumían 86 TN de petróleo para producir 1 USD del PIB; en 2003 se continuaba consumiendo prácticamente lo mismo. En cambio, en Francia se

ha pasado de consumir 131 a 59 toneladas, en Alemania de 136 a 61 y en el Reino Unido, de 139 a 49 toneladas.

Por sectores, en el caso de la economía española el sector del transporte es el que más ha aumentado el consumo de petróleo, que prácticamente se ha triplicado en los últimos 30 años, mientras que en el resto de sectores se ha mantenido o ha aumentado levemente.

Es por ello que la Cámara de Barcelona reconocía recientemente que las necesidades de la economía española eran muy claras. Éstas pasaban por "reducir la dependencia del petróleo, y para conseguirlo era necesario fomentar el transporte de mercancías por ferrocarril, tal y como hicieron en su momento otros países europeos".

Consumo de petróleo (1970=100)



Fuente: Cámara de Barcelona, a partir BP Statistical Review of World Energy.

preguntas más frecuentes... cobertura de riesgos comerciales

¿Qué es el perfil de riesgo de una empresa?

El perfil de riesgo de una empresa es la variación que tendrá el valor de la empresa con relación a las variaciones futuras de los precios.

En épocas de estabilidad económica se tienen variaciones de precio pequeñas, con lo que el riesgo de las empresas es pequeño. En épocas de inestabilidad, que implica una variación brusca al alza de los precios, se incrementa el riesgo de la empresa.

Los riesgos que se analizarán corresponden a aquellos que den lugar a desequilibrios entre activos y pasivos tales como: riesgo de cambio de divisas, riesgo de tipo de interés, riesgo comercial de crédito.

¿Qué riesgos existen en la compraventa internacional?

Cualquier operación de compraventa tiene asociados una serie de riesgos que vienen dados por:

- La propia operación de compraventa.
- La complejidad de cerrar la operación con otra empresa de un país e idioma distinto y cultura diferente.

Asimismo, los riesgos que existen en la compraventa internacional son:

- a) Riesgos comerciales: La calidad de las mercancías, el cumplimiento de la entrega, el pago de las mercancías, el destino de las mercancías.
- b) Riesgos financieros: Riesgo de tipo de cambio, riesgo de tipo de interés.

¿Qué son los riesgos comerciales?

En toda operación internacional, ya sea de compraventa de mercancías, prestación de servicios, inversión o cualquier otro activo de una empresa, existe un riesgo comercial que tiene lugar cuando el deudor no procede al pago de las mercancías o servicios recibidos o existen dificultades en la repatriación de los capitales invertidos.

El impago por parte del deudor puede ser:

- a) De hecho: impago del deudor por morosidad prolongada.
- b) De derecho: quiebra, suspensión de pagos o cualquier otra forma judicial de intervención.

Los riesgos comerciales que están regulados a través del Decreto 3138/1971 son aquellos que se producen como consecuencia de:

1. Resolución de contrato.
2. Crédito de vendedor.
3. Crédito a comprador.
4. Prefinanciación de exportaciones con pedido en firme.
5. Garantías complementarias a entidades financieras.

En la práctica habitual, estos riesgos son cubiertos por las compañías aseguradoras de crédito y caución.

¿Cómo se cubren los riesgos comerciales?

Los riesgos comerciales pueden ser cubiertos a través de las pólizas contratadas con la Compañía de Seguros de Crédito a la Exportación (CESCE) o con las compañías de crédito y caución que efectúan en su nombre y por cuenta propia

las coberturas de los riesgos comerciales derivados de las operaciones de comercio internacional.

Las pólizas individuales de cobertura de estos riesgos tienen como objetivo garantizar al exportador una indemnización por la pérdida neta definitiva por el riesgo comercial cubierto con la póliza.

De las pólizas de riesgo comercial se suelen excluir las obligaciones contractuales impugnadas por el comprador y que expone como causa de incumplimiento del contrato, los intereses de demora, los gastos de devolución, renovación o negociación de letras, las multas o penalizaciones contractuales, los anticipos, descuentos, etc., así como aquellos riesgos que puedan ser cubiertos a través de una póliza de daños.

¿Qué riesgos comerciales se pueden asegurar?

En toda operación internacional, ya sea de compraventa de mercancías, prestación de servicios, inversión o cualquier otro activo de una empresa, existe un riesgo comercial que tiene lugar cuando el deudor no procede al pago de las mercancías o servicios recibidos o existen dificultades en la repatriación de los capitales invertidos.

El impago por parte del deudor puede ser:

- a) De hecho: impago del deudor por morosidad prolongada.
- b) De derecho: quiebra, suspensión de pagos o cualquier otra forma judicial de intervención.

La regulación del seguro de crédito a la exportación viene dada por el Decreto 3138/1971, que define los riesgos comerciales como los que se producen como consecuencia de:

1. Resolución de contrato.
2. Crédito de vendedor.
3. Crédito a comprador.
4. Prefinanciación de exportaciones con pedido en firme.
5. Garantías complementarias a entidades financieras.

Los riesgos comerciales amparados en el seguro de crédito a la exportación quedarán cubiertos cuando el impago de la operación se produzca en alguna de las siguientes circunstancias:

- Si el exportador es declarado por vía judicial en quiebra o suspensión de pagos, o los equivalentes en la legislación del país del deudor.

- Si al asegurado le resulta imposible el cobro, por ejecución de una sentencia contra el deudor, por falta de bienes del mismo o de sus garantes.

- Si el cobro de la deuda resulta incobrable, que sea innecesario la iniciación de un procedimiento judicial contra el deudor, y que dicho incumplimiento no sea imputable al asegurado.

- Una vez transcurridos 6 meses desde la notificación por el asegurado a la entidad aseguradora de la resolución del contrato de exportación por incumplimiento de las obligaciones contraídas en el mismo por el comprador o sus garantes.

- En el plazo de 6 meses a contar desde que el asegurado notifica el impago del vencimiento al asegurador.



**Si además quiere llegar lejos en los negocios,
sólo hay una señal que puede seguir.**

Una marca que garantiza un camino sin sobresaltos, vaya donde vaya su empresa. Miles de compañías se apoyan en ella para crecer con seguridad. La misma marca que desde hace 75 años indica la dirección a seguir en la gestión del riesgo de crédito y es a la vez el referente para las empresas que desean llegar lejos sin perder el rumbo. Por eso, tanto para las empresas que ahora echan a andar como para las que tienen mucho recorrido, hay una brújula clara. Estas son las coordenadas: 902 12 00 82.

75 años.
Cumplir es
el principio.
1929 - 2004

la cepal, optimista

Hacia tiempo que no comentábamos cómo van las cosas al otro lado del Atlántico. Hora es, pues, de hablar con calma de los últimos datos macroeconómicos disponibles.

Afortunadamente, para las muchas empresas españolas y catalanas que tienen intereses en América Latina, la CEPAL (Comisión Económica para América Latina y el Caribe) considera que 2004 se cerrará con un crecimiento más que interesante, que rondará el 4,5 %.

Además de que es ya una cifra a tener en cuenta, y más considerando cómo está el panorama mundial, la misma es una revisión al alza de la previsión que este mismo organismo depen-

El crecimiento se produce en todos los países, pero como siempre, los hay que crecen muy por encima de la media, como en el caso de Venezuela, Uruguay o Argentina

diente de Naciones Unidas realizó en mayo pasado. El crecimiento se produce en todos los países, pero como siempre, los hay que crecen muy por encima de la media, como en el caso de Venezuela (12 %), que no parece afectado en exceso por la perenne crisis política entre chavistas y la activa oposición. Por detrás, Uruguay (9,5 %) y Argentina (7,1 %). La explicación que da la CEPAL sobre este notable crecimiento es que estos 3 países salen de caídas muy importantes y que era lógica esa recuperación.

El producto por habitante aumentará un 3 %, aunque tras el estancamien-

to de finales de la década pasada y los primeros años del 2000, está en un nivel similar al que tenía en 1998. A pesar de estos dos años (2003-2004) de expansión, la tasa de desempleo es elevada (10,3 % en el primer semestre del presente año) y desciende muy lentamente, mientras que casi la mitad de los habitantes de la región viven en condiciones de pobreza. Hay cosas que parecen muy difíciles de cambiar, y la pobreza lacerante en Latinoamérica es una de ellas.

La prolongación de esta etapa de expansión depende de la evolución futura de factores internos y externos. En el plano interno, la debilidad de la demanda que se observa en muchas de las economías de la región plantea dudas sobre la consolidación del proceso de recuperación. En el ámbito externo, por otra parte, se observan algunos desequilibrios económicos que deberán ser afrontados tarde o temprano y, aunque no impliquen un peligro inminente, anticipan un crecimiento más lento de la economía mundial a medio plazo.

Las perspectivas para 2004 apuntan a una recuperación de los ingresos de inversión extranjera directa, que ascenderían a unos 35.000 MUSD, tras un descenso de 4 años consecutivos.

En materia de política económica, predomina en los países de la región la preocupación por la estabilidad de precios y por contener el crecimiento de la deuda pública. En los últimos años, las políticas fiscales han buscado reducir el déficit y ya en 2003 los países mejoraron significativamente sus cuentas públicas. Según la CEPAL, "esta tendencia se mantendrá en 2004, cuando se espera que el superávit primario alcance un promedio de un punto porcentual del PIB, resultado inédito en muchos años".

En cuanto a la política cambiaria,

destaca el hecho de que el nivel del tipo de cambio efectivo real promedio de la región a finales de 2003 resultaba un 18 % superior al promedio entre 1997-2001. Esta ganancia de competitividad se ha mantenido en los primeros 5 meses de 2004.

Por lo que se refiere a la inflación, para este año se proyecta una tasa en América Latina y el Caribe algo menor a la de 2003 (8,5 %) y casi 4 puntos porcentuales más baja que la registrada en 2002 (12,1 %).

Por último, y después del severo empeoramiento de la situación laboral experimentada a partir de 1998, en 2003 la incipiente recuperación

Eso sí, la tasa de desempleo es elevada (10,3 %) y desciende muy lentamente, mientras que casi la mitad de los habitantes de la región viven en condiciones de pobreza

de las economías tuvo un leve impacto positivo en el mercado laboral y se generaron nuevos puestos de trabajo. Sin embargo, pese a que la tasa de ocupación aumentó de 51,6 % a 52 %, el desempleo se ubicó en un elevado 10,5 %. Se estima que durante el primer semestre de 2004, la tasa de desempleo regional bajó al 10,3 %, desde un 10,7 % en el mismo período del año anterior.

Visto lo visto, el optimismo tiene razón de ser, pero no estaría de más que éste estuviese en cuarentena.

Revista de prensa mundial

www.mediatico.com/

En otras ocasiones hemos recomendado expresamente algún periódico de referencia de países distantes y poco conocidos, para, desde Catalunya, poder ser leído. Hoy, en cambio, recogemos esta web (una de las muchas existentes) en la que se pueden buscar y encontrar las ediciones digitales de los diarios más pintorescos hasta los más conocidos. De España, de Europa y del mundo.



Sudáfrica en la red

www.gov.za/

La transformación de la realidad sudafricana ha sido notoria en estos últimos años. Sin ir más lejos, con la transición a la democracia llegó la normalización de las relaciones económicas entre el Gobierno de Pretoria y medio mundo. Con el fin del *apartheid* y la rehabilitación de Mandela, los acuerdos de libre comercio avanzaron a buen ritmo. Para documentarse sobre eso y mucho más, recomendamos la página oficial del Gobierno sudafricano.

The World Economic Outlook

www.imf.org/external/pubs/ft/weo/2004/02/index.htm

No es la primera vez que hablamos en esta sección de la página del FMI. Pero en esta ocasión lo hacemos porque esta organización acaba de "colgar" en la red la última edición del *The World Economic Outlook*. Un pormenorizado análisis de la economía global que ahora centra su atención en el aumento de la demografía y cómo afectara ésta al crecimiento económico mundial.



AGENDA DE LA INTERNACIONALIZACIÓN

La Agenda de la Internacionalización: punto de encuentro y difusión de todos los actos relacionados con el comercio exterior que se celebran en Catalunya en www.copca.com

FERIAS Y CONGRESOS

Semana de la Internacionalización de Catalunya 2004
Del miércoles 10 de noviembre al viernes 12 de noviembre de 2004
Organiza: COPCA

SESIONES DE INFORMACIÓN

Talleres para la Internacionalización
Del miércoles 10 de noviembre al viernes 12 de noviembre de 2004
Organiza: COPCA

Futuros escenarios internacionales. Inauguración a cargo del director de estrategia del Banco Mundial
Miércoles, 10 de noviembre de 2004
Organiza: COPCA

Oportunidades de negocio en Australia por sectores
Miércoles, 10 de noviembre de 2004
Organiza: COPCA, Invest Australia, Cambra de Comerç de Barcelona y Pimec-Sefes

2Bdigital: Internet, herramienta de marketing internacional
Miércoles, 10 de noviembre de 2004
Organiza: COPCA

¿Por qué resulta tan difícil exportar?
Miércoles, 10 de noviembre de 2004
Organiza: COPCA

Estrategias de implantación en el exterior: aspectos prácticos, jurídicos y fiscales
Miércoles, 10 de noviembre de 2004
Organiza: COPCA

Inversiones en el exterior: posibles alternativas con eficiencia fiscal y la gestión de los RRHH asignados
Miércoles, 10 de noviembre de 2004
Organiza: COPCA

Estrategias de negocios en China
Miércoles, 10 de noviembre de 2004
Organiza: COPCA

SESIÓN DE FORMACIÓN
Taller Créixer: "Sistemas de dirección y motivación de equipos"
Viernes, 29 de octubre de 2004
Organiza: Programa Créixer

PROMOCIÓN

Misiones directas

POLONIA, HUNGRÍA, REP. CHECA Cámara: Sector: Contacto:	DEL 8 AL 12 NOVIEMBRE Girona Productos de consumo y bienes industriales Narcís Puigvert (tel. 972 418 514) npuigvert@cambrecat.es
CHINA Cámara: Sector: Contacto:	DEL 13 AL 27 DE NOVIEMBRE Barcelona Bienes industriales Marta Taléns (tel. 934 169 551, fax 934 160 735) mtalens@mail.cambrabcn.es o asia@mail.cambrabcn.es
FRANCIA Cámara: Sector: Contacto:	DEL 14 AL 19 DE NOVIEMBRE Tricameral Multisectorial Mónica Espinós (tel. 937 451 263) mespinos@cambrasabadell.org
TAILANDIA, MALASIA, VIETNAM Cámara: Sector: Contacto:	DEL 20 DE NOVIEMBRE AL 1 DE DICIEMBRE Terrassa Multisectorial Enric Vila (tel. 937 339 837) evila@cambrescat.es
BRASIL Cámara: Sector: Contacto:	DEL 7 AL 12 DE DICIEMBRE Barcelona Aeronáutica y automoción Marc Prat (tel. 934 169 537) mprat@mail.cambrabcn.es
RUMANÍA, BULGARIA, CROACIA Cámara: Sector: Contacto:	DEL 22 AL 26 DE NOVIEMBRE Girona Multisectorial Narcís Puigvert (tel. 972 418 514) npuigvert@cambrecat.es
REP. CHECA, HUNGRÍA Cámara: Sector: Contacto:	DEL 23 DE NOV. AL 2 DE DICIEMBRE Tarragona Multisectorial Robert Barros (tel. 977 219 676) rbarros@cambrescat.es
VISITA A LAS SEDES DEL BANCO MUNDIAL Y DEL BANCO INTERAMERICANO DE DESARROLLO Cámara: Lugar: Contacto:	DEL 29 DE NOV. AL 3 DE DICIEMBRE Barcelona Washington-Estados Unidos Anna Alós americallatina@mail.cambrabcn.es
MISIÓN INVERSA: JAPÓN Cámara: Sector: Contacto:	DEL 29 DE NOV. AL 3 DE DICIEMBRE Barcelona Multisectorial Marta Taléns (tel. 934 169 551, fax 934 160 735) mtalens@mail.cambrabcn.es o asia@mail.cambrabcn.es

Ferias

SHANGHAI INDUSTRY FAIR Organiza Sector: Contacto	DEL 4 AL 9 DE NOVIEMBRE Cámara de Barcelona Industrial Jaume Almirall (tel. 934 169 380) jalmirall@mail.cambrabcn.es
BAUMA CHINA 2004 Organiza Sector: Contacto	DEL 16 AL 19 DE NOVIEMBRE ICEX Maquinaria José Luis Valencia (tel. 913 496 379) Mluisa.mingorance@icex.es
EMBALLAGE (PARÍS, FRANCIA) Sector: Organiza: Contacto:	DEL 23 AL 24 DE NOVIEMBRE Envase y embalaje Cámara de Sabadell (visita agrupada) Beatriz Melgar bmelgar@cambrasabadell.org
MIDEST (PARÍS, FRANCIA) Sector: Organiza: Contacto:	DEL 7 AL 10 DE DICIEMBRE Subcontratación Cámara de Sabadell (visita agrupada) Beatriz Melgar bmelgar@cambrasabadell.org

Encuentros empresariales

ENCUENTRO SECTORIAL CHINA Organiza: Contacto:	DEL 15 AL 19 DE NOVIEMBRE Cámara de Barcelona mtalens@mail.cambrabcn.es
--	--

IV Encuentro

EMPRESARIAL ESPAÑA-CENTROAMÉRICA Lugar: Contacto: e-mail:	16 Y 17 DE NOVIEMBRE San Pedro Sula (Honduras) Anna Alos, aalos@mail.cambrabcn.es
EXTENSIÓN A MÉXICO DF	18 Y 19 DE NOVIEMBRE
ARGENTINA Y CHILE Lugar: Contacto:	DEL 22 AL 27 DE NOVIEMBRE Buenos Aires y Santiago de Chile Anna Alós americallatina@mail.cambrabcn.es

BUSINESS BRIDGE BARCELONA-NEW YORK Organiza: Contacto:	DEL 5 AL 10 DE DICIEMBRE Cámara de Barcelona y Ayuntamiento de Barcelona nordamerica@mail.cambrabcn.es
---	---

BUSINESS BRIDGE BARCELONA-BEIJING Organiza: Contacto:	DEL 15 AL 20 DE ENERO Cámara de Barcelona mtalens@mail.cambrabcn.es
--	--

FORMACIÓN

Cursos y seminarios

EL IVA EN EL COMERCIO INTERNACIONAL Lugar: Contacto:	DEL 25 AL 28 OCTUBRE Cámara de Terrassa formacio@cambraterrassa.es
---	---

GESTIÓN INTERNACIONAL DE COMPRAS Lugar: Contacto:	DEL 26 DE OCTUBRE AL 18 DE NOVIEMBRE Cámara de Terrassa formacio@cambraterrassa.es
--	---

MÁSTER EN DIRECCIÓN Y GESTIÓN DE EMPRESAS INTERNACIONALES Lugar: Contacto:	DEL 15 DE NOVIEMBRE AL 22 DE JUNIO Cámara de Sabadell Marta Carbonell mcarbonell@cambrasabadell.org
---	---

POSGRADO EN COMERCIO Y MÁRKETING INTERNACIONAL Lugar: Contacto:	DEL 15 DE NOVIEMBRE AL 22 DE JUNIO Cámara de Sabadell Marta Carbonell mcarbonell@cambrasabadell.org
--	---

ESPECIALIZACIÓN EN NEGOCIOS INTERNACIONALES Lugar: Contacto:	DEL 25 DE NOVIEMBRE AL 16 DE JUNIO Cámara de Sabadell Marta Carbonell mcarbonell@cambrasabadell.org
---	---

Sesiones informativas

COBRAREMOS LA MERCANCÍA Lugar: Contacto:	25 DE OCTUBRE Cámara de Lleida Esther Fernández efernandez@cambrescat.es
---	--

COBRAREMOS LA MERCANCÍA Lugar: Contacto:	26 DE OCTUBRE Cámara de Terrassa Nuria Bertrán nbertran@cambrescat.es
---	---

LA SITUACIÓN POLÍTICA DE AMÉRICA LATINA Lugar: Contacto:	27 DE OCTUBRE Llotja de Mar Paola Cobos pcobos@mail.cambrabcn.es
---	--

CÓMO NEGOCIAR UN CRÉDITO DOCUMENTARIO Lugar: Contacto:	3 DE NOVIEMBRE Cámara de Lleida Esther Fernández efernandez@cambrescat.es
---	---

CÓMO CREAR LA WEB DE UNA EMPRESA EXPORTADORA Lugar: Contacto:	4 DE NOVIEMBRE Cámara de Sabadell Marta Fernández mafernandez@cambrasabadell.org
--	--

CANADÁ, PERSPECTIVAS ECONÓMICAS Lugar: Contacto:	NOVIEMBRE Llotja de Mar Paola Cobos pcobos@mail.cambrabcn.es
---	--

INSTRUMENTOS DE FINANCIACIÓN DE LAS EXPORT. Lugar: Contacto:	8 DE NOVIEMBRE Cámara de Lleida Esther Fernández efernandez@cambrescat.es
---	---

COMERCIALIZAR PRODUCTOS CÁRNICOS EN EEUU Lugar: Contacto:	9 DE NOVIEMBRE Llotja de Mar Paola Cobos pcobos@mail.cambrabcn.es
--	---

CÓMO DESARROLLAR UN PLAN DE MÁRKETING Lugar: Contacto:	11 DE NOVIEMBRE Llotja de Mar Paola Cobos pcobos@mail.cambrabcn.es
---	--

LA REGULACIÓN DEL TRANSPORTE INTERNACIONAL Lugar: Contacto:	15 Y 16 DE NOVIEMBRE Cámara de Lleida Esther Fernández efernandez@cambrescat.es
--	---

OPORTUNIDADES DE NEGOCIO CON LOS NUEVOS PAÍSES DE LA UE Lugar: Contacto:	17 DE NOVIEMBRE Cámara de Sabadell Marta Martín mmartin@cambrasabadell.org
---	--

RESPONSABILIDAD SOCIAL EMPRESARIAL Lugar: Contacto:	18 DE NOVIEMBRE Llotja de Mar Paola Cobos pcobos@mail.cambrabcn.es
--	--

CÓMO NEGOCIAR CON UN DISTRIBUIDOR EN UN MERCADO EXTERIOR Lugar: Contacto:	22 DE NOVIEMBRE Cámara de Sabadell Marta Fernández mafernandez@cambrasabadell.org
--	---

CÓMO CONTRATAR A UN AGENTE EN EL EXTRANJERO Lugar: Contacto:	2 DE DICIEMBRE Cámara de Lleida Esther Fernández efernandez@cambrescat.es
---	---

DÓNDE EXPORTAR Y POR QUÉ Lugar: Contacto:	26 DE OCTUBRE Delegación en Viladecans viladecans@mail.cambrabcn.es
--	--

DÓNDE EXPORTAR Y POR QUÉ Lugar: Contacto:	26 DE OCTUBRE Delegación en Vilafranca vpenedes@mail.cambrabcn.es
--	--

LA DISTRIBUCIÓN EN LOS MERCADOS INTERNACIONALES Lugar: Contacto:	28 DE OCTUBRE ESCI mprat@mail.cambrabcn.es
---	---

ERRORES MÁS FRECUENTES Lugar: Contacto:	12 DE NOVIEMBRE Delegación en Mataró mataro@mail.cambrabcn.es
--	--

TRANSPORTE Y LOGÍSTICA INTERNACIONAL Lugar: Contacto:	2 DE DICIEMBRE ESCI mprat@mail.cambrabcn.es
--	--

Las Cámaras de Comercio son la primera institución, después de la Administración, que más recursos destina a fomentar la internacionalización de las empresas y ofrecer apoyo logístico en las acciones exportadoras.

Por ello, las 13 Cámaras que componen el Consell General de Cambres de Catalunya ofrecen una serie de servicios para promocionar la internacionalización y en las que participan anualmente miles de empresas del país.

El *Noticiari de Comerç Exterior* recoge en esta página algunos de los servicios que cualquier empresa puede solicitar a la Cámara correspondiente a su demarcación:

- Participaciones en ferias
- Misiones directas
- Misiones inversas
- Encuentros empresariales

- Seminarios, jornadas y conferencias
- Tramitación de ayudas
- Expedición de cuadernos ATA
- Expedición de cuadernos de origen
- Legalización de facturas comerciales
- Bolsa de subcontratación
- Formación
- Programa PIPE 2000
- Informes comerciales
- Programa de licitaciones internacionales
- Búsqueda de socios industriales en el extranjero
- Base de datos de comercio exterior
- Recuperación del IVA pagado en el extranjero
- Servicio de traducciones

NEGOCIOS INTERNACIONALES

En esta página web se puede encontrar una interesante bolsa de oportunidades comerciales en la que caben tanto las demandas y las ofertas en los 5 continentes, además de licitaciones de los diferentes bancos de desarrollo. Éstos (Banco Mundial, Banco Interamericano de Desarrollo, Banco Asiático de Desarrollo, etc.) gestionan un importante volumen de ayuda económica que los países desarrollados, en forma de créditos y préstamos, dirigen a los países en desarrollo. Una de las vías para la ejecución de esta ayuda son los contratos de obra, suministro o servicios, financiados por los mencionados bancos, y abiertos a la participación de las empresas de los países desarrollados.

Más información en:

www.cambrcn.es/Castellano/Comerc_exterior/frame-set_contactos_internacionales.htm



EURO INFO CENTRE



Euro Info Centre es una red de información y asesoramiento, promovida por la Comisión Europea, al servicio de las empresas para mejorar su posición en el conjunto de la UE y en la misma puede obtenerse información sobre:

- Actualidad europea
- Proyectos europeos de búsqueda de socios
- Cooperación empresarial
- Pymes y comercio electrónico
- Publicaciones europeas
- Otras páginas de interés
- Legislación europea
- Licitaciones

Más información en:

www.cambrcn.es/Castellano/Comerc_exterior/frame-set_euro_info_centre.htm



presupuesto, más social y más productivo

El Proyecto de Ley de presupuestos generales consagra dos líneas estratégicas. El Gobierno quiere marcar los siguientes vectores: el primero, cuidar de los más débiles, incrementando el gasto social (50,2 %, frente al 48,3 y 49,4 %, respectivamente, en los años 2003 y 2004), y el segundo, mejorar la productividad, aumentando las partidas a investigación, desarrollo e innovación, infraestructuras y educación.

por empleado (para 2005, el Gobierno prevé que alcance el 0,9 %, frente al 0,7 en los dos años anteriores, uno de los más bajos de los Quince); basta analizar el caso alemán.

Y un componente fundamental de la productividad es la exportación, que es la punta de lanza hacia la innovación y la conquista de los mercados más exigentes, los que mejor aprecian el valor añadido. En este sentido, aunque crezcan las importaciones, preocupa más el mal año de las exportaciones y que las previsiones de su evolución no apunten más alto para 2005.

Se necesita que la segunda haga de locomotora para que arrastre a la primera. Porque no habrá mantenimiento o mejora del Estado del Bienestar si no sube la productividad

Josep-Francesc Valls

<p>Edición:</p>  <p>Difusión controlada por:</p>  <p>Consejo de redacción: Pilar Bellaubí, Jaume Bercial, Narcís Bosch, Palmira Cabañero, Josep Maria Cervera, Ramon Clivellé, Jaume Ferrer, Sandra Masip, Joan Panades, Narcís Puigvert, Laura Rodríguez, Josep-Francesc Valls</p> <p>Director Josep-Francesc Valls</p> <p>Redactor jefe Pelayo Corella</p> <p>Redacción y producción Sira Abenoza, Hortensia Fernández, Susan Ruiz</p> <p>Colaboradores Pere Puig, Maribel Tejada, Maria Targa, Judit Permanyer</p> <p>Fotografía e ilustración José Luis Carrasco y Daniel H. Agostini</p> <p>Supervisión lingüística Francesc X. Navarro</p> <p>Realiza, información y suscripciones Medià Europa, SL. Tel. 93 284 89 11 / Fax 93 284 81 92 informatiu@cambrescat.es</p> <p>Diseño e impresión Gráficas 94, SL</p> <p>Publicidad Bitmap, S.L. Noemí Benito. Tel. 93 459 33 30</p> <p>Depósito Legal 2277-1972</p> <p><i>Noticiari de Comerç Exterior</i> no comparte necesariamente la opinión de los colaboradores.</p>	<p>www.cambrescat.es</p> <p>Cambra de Comerç de Sabadell Alfonso XIII, 45 08202 Sabadell Tel: 937 451 255 Fax: 937 451 256 C/e: general@cambrasabadell.org www.cambrasabadell.org</p> <p>Cambra de Comerç de Barcelona Av. Diagonal, 452 - 454 08006 Barcelona Tel: 902 448 448 Fax: 934 169 400 C/e: ecollvinent@mail.cambrcn.es www.cambrcn.es</p> <p>Cambra de Comerç de Girona Av. Jaume I, 46 17001 Girona Tel: 972 418 500 Fax: 972 418 501 C/e: ccgpe@cambrescat.es www.cambra.gi</p> <p>Cambra de Comerç de Lleida Anselm Clavé Nº 2 25007 Lleida Tel: 973 236 161 Fax: 973 247 467 C/e: jpanades@cambrescat.es www.cambralleida.com</p> <p>Cambra de Comerç de Manresa Plaça Pedregar, 1 08240 Manresa Tel: 938 724 222 Fax: 938 727 766 C/e: jferrer@cambrescat.es www.cambramanresa.com</p> <p>Cambra de Comerç de Palamós Plaça de la Murada, 1 17230 Palamós Tel: 972 314 077 Fax: 972 318 810 C/e: palamos@cambrescat.es www.cambrescat.es/palamos</p> <p>Cambra de Comerç de Reus Boule, 2 43201 Reus Tel: 977 338 016 Fax: 977 315 810 C/e: smasip@cambrescat.es www.cambrareus.org</p>	<p>Cambra de Comerç de Sant Feliu de Guíxols Passeig de Mar, 40 17220 Sant Feliu de Guíxols Tel: 972 320 884 Fax: 970 325 450 C/e: stfeliu@cambrescat.es www.cambrescat.es/stfeliu</p> <p>Cambra de Comerç de Tarragona Av. Pau Casals, 17 43003 Tarragona Tel: 977 219 676 Fax: 977 240 900 C/e: rbaros@cambrescat.es www.cambratgn.com</p> <p>Cambra de Comerç de Tàrraga Plaça Major, 4 25300 Tàrraga Tel: 973 314 327 Fax: 973 314 355 C/e: tarrega@cambrescat.es www.cambratarrega.com</p> <p>Cambra de Comerç de Terrassa Blasco de Garay, 29-49 08224 Terrassa Tel: 937 339 833 Fax: 937 891 165 C/e: terrassa@cambrescat.es www.cambraterrassa.es</p> <p>Cambra de Comerç de Tortosa Cervantes, 7 43500 Tortosa Tel: 977 441 537 Fax: 977 444 370 C/e: pbellaubi@cambrescat.es www.cambratortosa.com</p> <p>Cambra de Comerç de Valls Jacint Verdaguer, 1 43800 Valls Tel: 977 600 909 Fax: 977 606 456 C/e: valls@cambrescat.es www.cambravalls.com</p>
---	--	--

BOLETÍN DE SUSCRIPCIÓN

Si desea suscribirse gratuitamente al *Noticiari de Comerç Exterior*, envíenos sus datos al fax: 932 848 192 / tel. 932 848 911 / dirección electrónica: informatiu@cambrescat.es

Nombre y apellidos _____ Empresa _____
 Dirección _____
 Población _____ Código postal _____ Teléfono _____
 Fax _____ Dirección electrónica _____

Los datos registrados en este formulario son confidenciales. Tiene derecho a solicitar que se le consulte, para actualizarlos o eliminarlos. También tiene derecho a negarse a recibir más ofertas por correo u otros medios; si es así, marque una cruz en la casilla siguiente

Setmana de la Internacionalització de Catalunya

Pavelló Italià (Fira de Barcelona)
Plaça Carles Buigas

10_11_12 de 09.00 h. a 19.00 h.
de novembre

**Descobriu
un món
d'oportunitats**

per a la vostra empresa



Informació i inscripcions:

www.copca.com/10trobada
10trobada@copca.com
Tel.: 902 155 557

Plenària d'inauguració

El director d'estratègia del Banc Mundial presenta una visió sobre futurs escenaris internacionals.

10a Trobada de Centres de Promoció de Negocis

Entrevistes amb les 37 oficines del COPCA al món per estudiar l'estratègia de creixement de la vostra empresa.

Fira de Serveis i Tallers de Treball per a la Internacionalització

Empreses i institucions responen a les vostres necessitats i presenten l'actualitat internacional a debat.

Fòrum d'Agències per a la Internacionalització

Especialistes d'Agències de suport a la internacionalització intercanvien experiències, coneixements i bones pràctiques.

Nit de la Internacionalització

Cloenda de la Setmana i presentació dels eixos del Pla Estratègic per a la Internacionalització de Catalunya 2005-2008.

PARTICIPEN:

ORGANITZA:

